

Decyzja nr 4/2021

Nadleśniczego Nadleśnictwa Czarnobór
z dnia 30 kwietnia 2021 roku
Znak sprawy ZG.715.27.2021

w sprawie uruchomienia programu „Zanocuj w lesie”

Na podstawie:

- art. 35 ust. 1 Ustawy z dnia 28 września 1991 r. o lasach (tekst jednolity: Dz. U. z 2020 r., poz. 6 z późn. zm.), w związku z § 22 ust. 3 Statutu Państwowego Gospodarstwa Leśnego Lasy Państwowe stanowiącego załącznik do Zarządzenia nr 50 Ministra Ochrony Środowiska Zasobów Naturalnych i Leśnictwa z dnia 18 maja 1994 r. w sprawie nadania statutu Państwowemu Gospodarstwu Leśnemu Lasy Państwowe.
- Decyzji nr 12 z dnia 15 lutego 2021 r. Dyrektora Generalnego Lasów Państwowych w sprawie uruchomienia programu „Zanocuj w lesie” oraz wzoru regulaminów korzystania z tych miejsc

postanawiam, co następuje:

§1

1. Wprowadzam program dotyczący udostępnienia obszarów leśnych celem biwakowania rozproszonego pn.: „Zanocuj w lesie”.
2. Celem programu jest umożliwienie rozproszonego biwakowania na obszarze leśnym wyznaczonym do tego celu, bez przygotowanej infrastruktury biwakowej.

§2

1. Koordynatorem ds. programu „Zanocuj w lesie” jest osoba zajmująca się turystycznym udostępnianiem lasu.
3. Na terenie Nadleśnictwa Czarnobór wyznaczam następujące obszary przeznaczone do biwakowania rozproszonego pn.: „Zanocuj w lesie”:
 - Grabno – Leśnictwo Ciemino, oddziały 882-884, 882A;
 - Czarnobór – Leśnictwo Turowo, oddziały 24-31, 36-37;
 - Pile – Leśnictwo Ciemino oddziały 900, 905-912;
 - Wstęga przy jeziorach – Leśnictwa Krągi, Płytnica, Kniewo, oddziały 115, 129, 130A, 148A, 168, 169A, 176, 195, 214-215, 236-238, 264, 265j, k, n, l, m, o, 293, 321;
 - Śmiadowo – Leśnictwo Ciemino oddziały 893-894, 897, 898-899;

- Drawień – Leśnictwa Czernica, Czarnolas, oddziały 15, 18, 21, 549, 556, 577, 587, 596, 604.
2. Miejsca do rozpalania ognia wyznacza się w oddziałach: 176 a, 321 c, 29 p, 556 c, 912b, 912 f.
 3. Mapa obszarów stanowi załącznik nr 1 do decyzji.

§3

1. Informacje dotyczące programu „Zanocuj w Lesie”, w tym informacje dotyczące prac z zakresu gospodarki leśnej oraz gospodarki łowieckiej (np. terminy polowań zbiorowych) będą udostępniane na stronie Nadleśnictwa Czarnobór <https://czarnobor.szczecinek.lasy.gov.pl/>
2. Regulamin korzystania z programu „Zanocuj w lesie” stanowi załącznik nr 2 do decyzji. Osoby korzystające z obszaru zobowiązane są do bezwzględnego zapoznania się z regulaminem.

§4

Decyzja wchodzi w życie z dniem 1 maja 2021 r.

Załączniki:

1. Mapa obszarów objętych programem „Zanocuj w lesie”.
2. Regulamin obszaru programu „Zanocuj w lesie”.
3. Formularz zgłoszenia noclegów.



NADLEŚNICZY

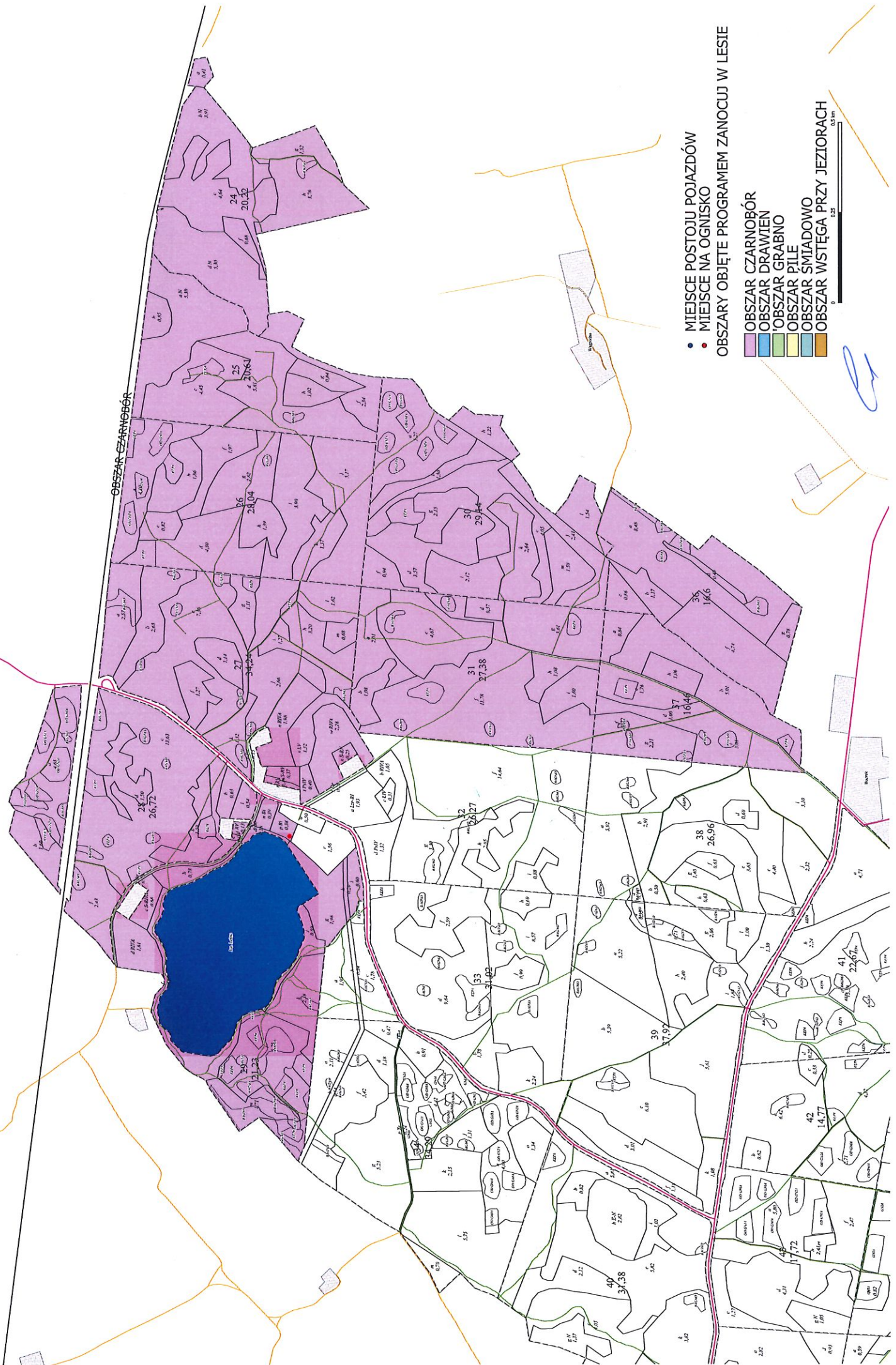
Sławomir Sichoń

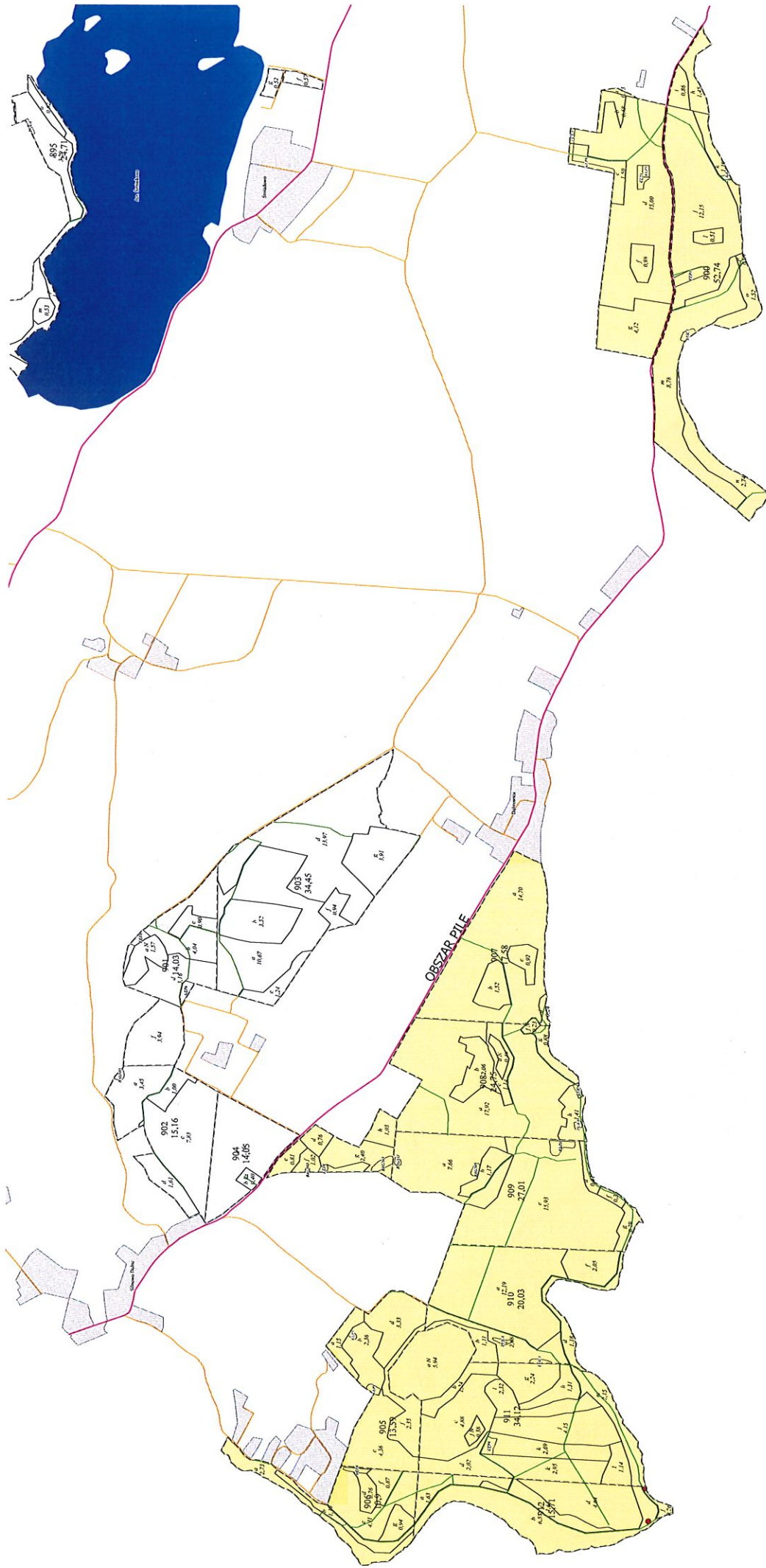
KANCELARIA ADWOKACKA
adwokat Jacek Winnicki
ul. Ordoña 10/1, 78-200 SZCZECINEK
tel. (94) 374-10-47, fax 372-34-99
skr. poczt. 13, NIP 765-001-20-81

OBSZAR CZARNOBÓR

- MIEJSCE POSTOJU POJAZDÓW
 - MIEJSCE NA OGNISKO
- OBSZARY OBJĘTE PROGRAMEM ZANOCJ W LESIE

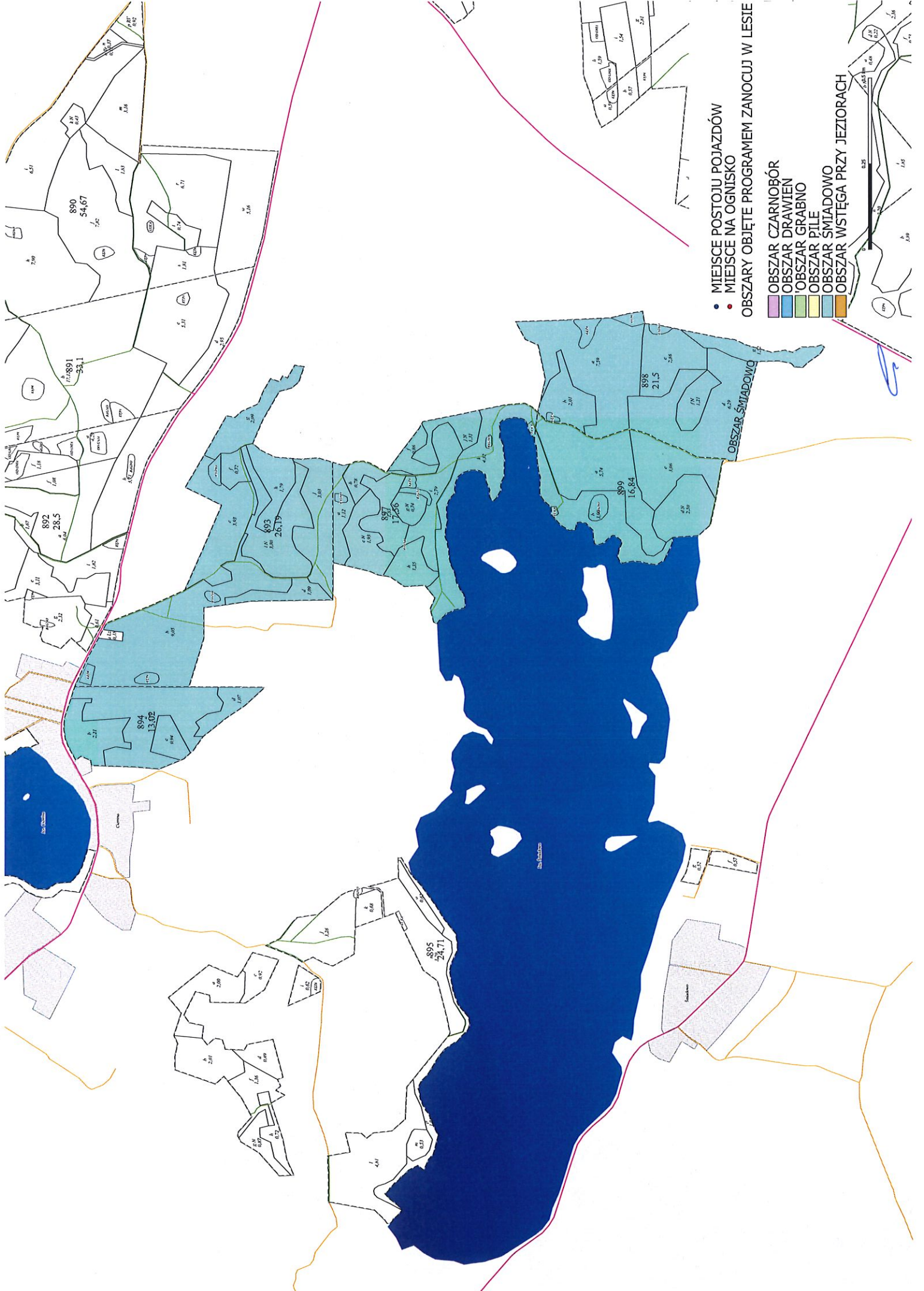
- OBSZAR CZARNOBÓR
- OBSZAR DRAWIEN
- OBSZAR GRABNO
- OBSZAR PILE
- OBSZAR SMIADOWO
- OBSZAR WSTĘGA PRZY JEZIORACH





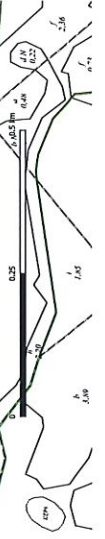
- MIEJSCE POSTOJU POJAZDÓW
 - MIEJSCE NA OGNISKO
- OBSZARY OBJĘTE PROGRAMEM ZANOCUJ W LESIE**
- OBSZAR CZARNOBÓR
 - OBSZAR DRAWIEN
 - OBSZAR GRABNO
 - OBSZAR PILE
 - OBSZAR ŚMIADOWO
 - OBSZAR WSTĘGA PRZY JEZIORACH





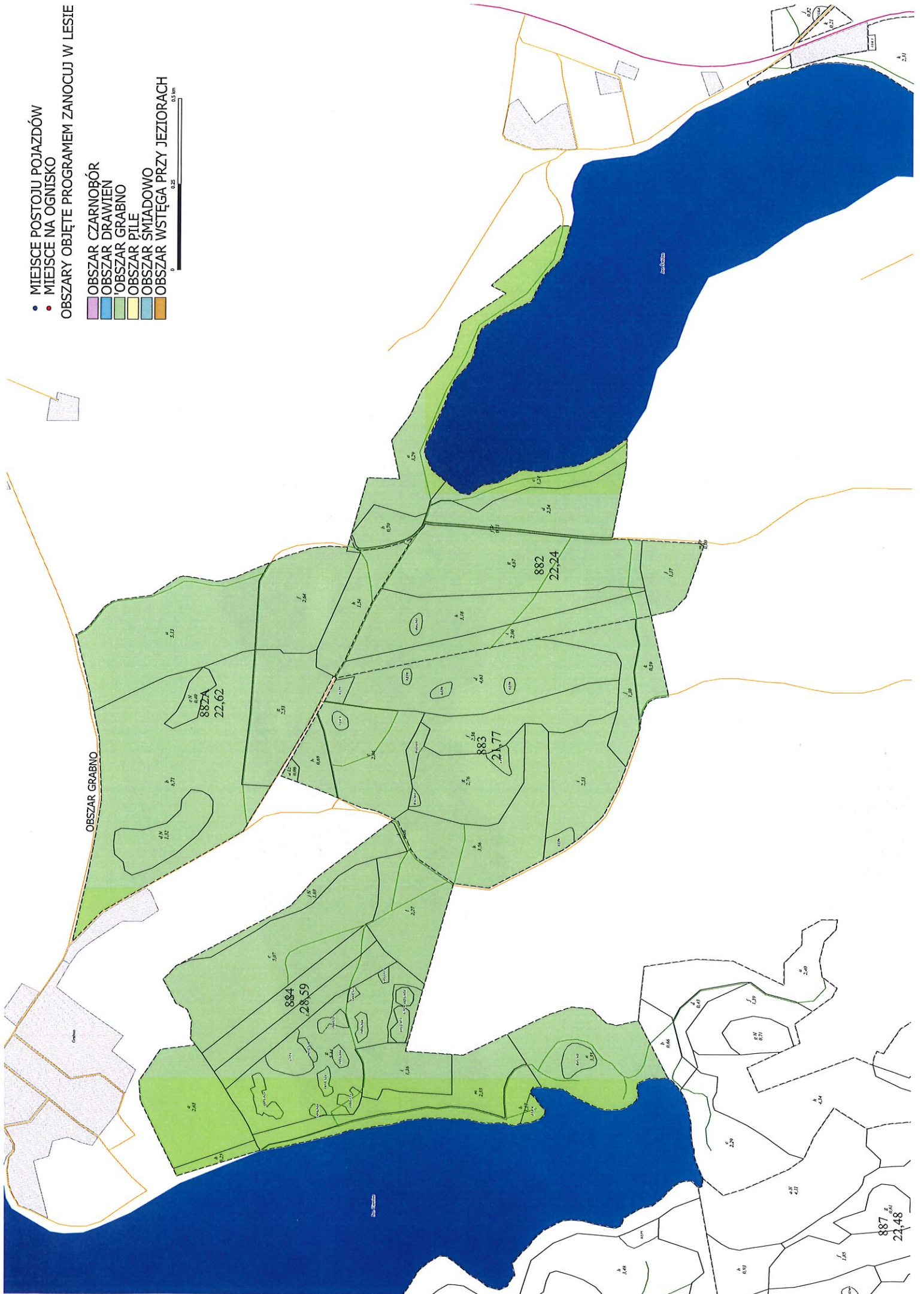
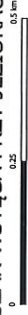
- MIEJSCE POSTOJU POJAZDÓW
- MIEJSCE NA OGNISKO
- OBSZARY OBJĘTE PROGRAMEM ZANOCUJ W LESIE

- OBSZAR CZARNOBÓR
- OBSZAR DRAWIEN
- OBSZAR GRABNO
- OBSZAR PILE
- OBSZAR SMIADOWO
- OBSZAR WSTĘGA PRZY JEZIORACH



- MIEJSCE POSTOJU POJAZDÓW
- MIEJSCE NA OGNISKO
- OBSZARY OBJĘTE PROGRAMEM ZANOCUJ W LESIE

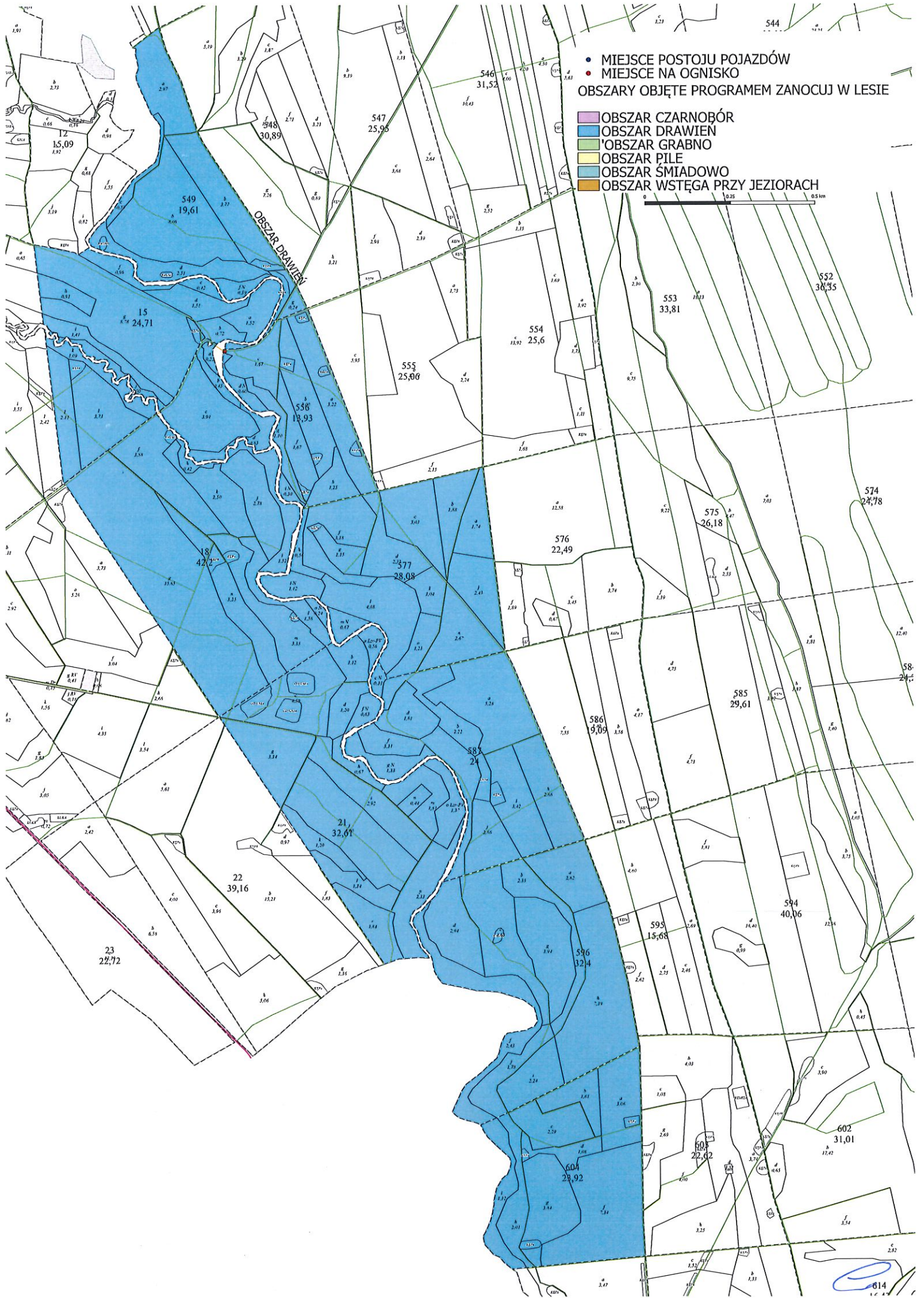
- OBSZAR CZARNOBÓR
- OBSZAR DRAWIEN
- OBSZAR GRABNO
- OBSZAR PILE
- OBSZAR ŚMIADOWO
- OBSZAR WSTĘGĄ PRZY JEZIORACH

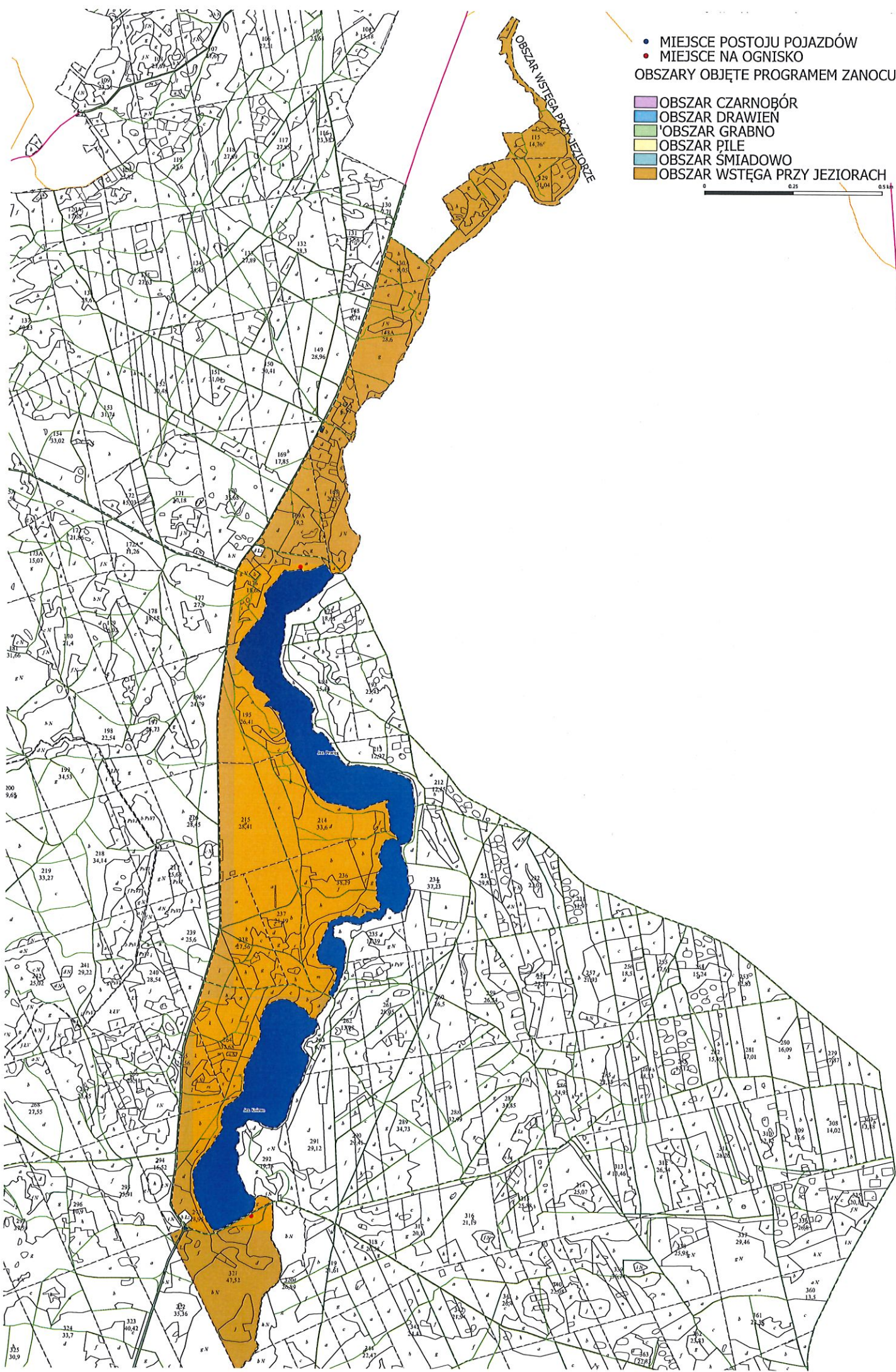


• MIEJSCA POSTOJU POJAZDÓW
• MIEJSCA NA OGNISKO
OBSZARY OBJĘTE PROGRAMEM ZANOCUJ W LESIE

- OBSZAR CZARNOBÓR
- OBSZAR DRAWIEN
- OBSZAR GRABNO
- OBSZAR PILE
- OBSZAR ŚMIADOWO
- OBSZAR WSTĘGA PRZY JEZIORACH

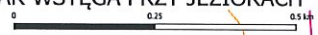
0 0,25 0,5 km





- MIEJSCE POSTOJU POJAZDÓW
 - MIEJSCE NA OGNISKO
- OBSZARY OBJĘTE PROGRAMEM ZANOCUJ W LESIE

- OBSZAR CZARNOBÓR
- OBSZAR DRAWIEN
- OBSZAR GRABNO
- OBSZAR PILE
- OBSZAR ŚMIADOWO
- OBSZAR WSTĘGA PRZY JEZIORACH



Regulamin korzystania z obszarów objętych Programem „Zanocuj w lesie”. Obszary wchodzące w skład Leśnych Kompleksów Promocyjnych.

Miło nam powitać Cię w lesie zarządzanym przez Lasy Państwowe.

To obszar, na którym możesz biwakować.

Zanim oddasz się relaksowi na łonie natury, przeczytaj, proszę, zasady korzystania z udostępnionych na ten cel terenów.

Ufamy, że pozostawisz to miejsce bez śladu swojej obecności.

Nie jesteś jedynym, który korzysta z tego miejsca.

Miłego obcowania z lasem!

1. Gospodarzem terenu jest **nadleśniczy Nadleśnictwa Czarnobór**.
2. Obszar oznaczony jest na mapie (załącznik nr 1). Chcąc sprawdzić, czy jesteś już na terenie objętym programem, skorzystaj z aplikacji mBDL.
* w terenie wyznaczają go słupki oddziałowe o numerach:
 - Grabno – Leśnictwo Ciemino, oddziały 882-884, 882A;
 - Czarnobór – Leśnictwo Turowo, oddziały 24-31, 36-37;
 - Pile – Leśnictwo Ciemino oddziały 900, 905-912;
 - Wstęga przy jeziorach – Leśnictwa Krągi, Płytnica, Kniewo, oddziały 115, 129, 130A, 148A, 168, 169A, 176, 195, 214-215, 236-238, 264, 265, 293, 321;
 - Śmiadowo – Leśnictwo Ciemino oddziały 893-894, 897, 898-899;
 - Drawień – Leśnictwa Czernica, Czarnolas, oddziały 15, 18, 21, 549, 556, 577, 587, 596, 604.
3. Możesz tutaj **bezpłatnie** odpocząć, lecz pamiętaj, bez względu na to, jakiego wyposażenia używasz do wypoczynku, nie może ono niszczyć drzew, krzewów oraz runa leśnego.
4. W jednym miejscu może nocować **maksymalnie dziewięć osób, przez nie dłużej niż dwie noce z rzędu**. W tym przypadku zgłoszenie nie jest wymagane. Jednak będzie nam miło, gdy do nas napiszesz i dasz znać, że się do nas wybierasz.
5. Nocleg powyżej limitu osób i czasu, określonego w pkt. 4, należy **zgłosić mailowo** na adres nadleśnictwa czarnobor@szczecinek.lasy.gov.pl **nie później niż 2 dni robocze** przed planowanym noclegiem. Zgłoszenie wymaga

potwierdzenia mailowego nadleśnictwa, które jest formalnym wyrażeniem zgody na pobyt.

Zgłoszenie stanowi załącznik nr 3.

6. Jeśli zamierzasz nocować w lesie, rekomendujemy użycie własnego **hamaka, płachty biwakowej**, a w wypadku rozbicia namiotu pamiętaj, żeby robić to na trwałej nawierzchni, bez szkody dla runa leśnego i bez rozgarniania ściółki leśnej.
7. Zanim wyruszysz do lasu, sprawdź na stronie <https://www.bdl.lasy.gov.pl/portal/> mapę **zakazów wstępu do lasu**, czy nie został wprowadzony okresowy zakaz wstępu do lasu, np. z powodu dużego zagrożenia pożarowego.
8. Sprawdź **informacje na stronach nadleśnictw** dotyczące obszarów, gdzie prowadzone są prace gospodarcze, czasowe zamknięcia szlaków, zmiany przebiegu szlaków itp.
9. Pamiętaj, że na fragmentach obszaru wyznaczonego do nocowania mogą znajdować się miejsca, w których obowiązuje **stały zakaz wstępu** (np. uprawy leśne czy ostoje zwierząt), wynikające z zapisów art. 26 ustawy o lasach. Sprawdź ich lokalizację na mapie lub zapytaj koordynatora programu w nadleśnictwie.
10. Pamiętaj, że na fragmentach obszaru wyznaczonego do nocowania, mogą znajdować się miejsca, w których obowiązuje **okresowy zakaz wstępu do lasu** wynikający z zapisów art. 26 ustawy o lasach (np. wykonywane są zabiegi gospodarcze). Korzystanie z nich jest zabronione. Sprawdź informacje na stronie www nadleśnictwa lub zapytaj koordynatora programu w nadleśnictwie.
11. Lasy objęte stałym lub okresowym zakazem wstępu, z wyjątkiem upraw leśnych do 4 m wysokości, oznacza się **tablicami z napisem „zakaz wstępu”** oraz w przypadku okresowego zakazu, wskazaniem przyczyny i terminu obowiązywania zakazu. W trosce o swoje bezpieczeństwo nigdy nie łam tych zakazów.
12. Sprawdzaj **prognozy pogody** dla obszaru, na którym przebywasz. W razie ostrzeżeń przed silnymi wiatrami i burzami, w trosce o swoje bezpieczeństwo, koniecznie zrezygnuj z pobytu w lesie.
13. Pamiętaj, że nie jesteś jedynym użytkownikiem lasu. Są tu też inni, np. rowerzyści, koniarze czy myśliwi. Zadbaj o swoje **bezpieczeństwo**. Bądź

widoczny np. używaj sprzętu i ubrań w jaskrawych kolorach oraz zostaw na noc zapalone, widoczne z daleka światło.

14. Rozpalenie **ogniska** jest możliwe jedynie w miejscach do tego wyznaczonych przez nadleśniczego. Jeśli zależy Ci na rozpaleniu ognia, zaplanuj wycieczkę tak, aby uwzględniała miejsca do tego przeznaczone. Wyznaczonymi miejscami do rozniecania ognia są 176 a, 321 c, 29 p, 556 c, 912b, 912 f. W razie wątpliwości skontaktuj się z koordynatorem programu w nadleśnictwie.
15. **Drewno** na rozpalenie ogniska w wyznaczonym miejscu przynieś ze sobą.
16. **Pozyskiwanie drewna** i innego materiału w dowolnym celu, np. rozpalenia ognia czy budowy konstrukcji obozowych, jest zabronione.
17. **Nie wjeżdżaj do lasu pojazdem silnikowym, zaprzęgowym ani motorowerem.** Jeśli przyjechałeś samochodem, zostaw go na pobliskim parkingu leśnym lub innym miejscu do tego wyznaczonym. Lokalizację parkingów znajdziesz na mapie (załącznik nr 1)
18. Możesz pozyskiwać na własny użytek **owoce i grzyby**. Zanim je pozyskasz, upewnij się, że są jadalne i nie podlegają ochronie gatunkowej oraz że nie znajdujesz się w oznakowanym miejscu, w którym zbiór płodów runa leśnego jest zabroniony.
12. Weź z domu **worek na odpadki i po biwakowaniu zabierz je ze sobą**. W środku lasu nie znajdziesz kosza na śmieci.
13. Zachęcamy Cię, abyś do przechowywania przyniesionych do lasu posiłków i napojów używał **pudełek i butelek wielokrotnego użytku**.
14. **Nie wyrzucaj pozostałości jedzenia**, które przyniosłeś za sobą. Nie są one naturalnym składnikiem ekosystemu leśnego i mogą zaszkodzić dziko żyjącym zwierzętom.
15. Załatwiając **potrzeby fizjologiczne**, zatrzyj po sobie ślady. Ogranicz używanie środków higieny osobistej ingerujących w środowisko naturalne np. chusteczek nawilżanych.
16. Jeśli zabierasz na wyprawę swojego **pupila**, pamiętaj, żeby trzymać go cały **czas na smyczy**.
17. W trosce o bezpieczeństwo swoje i dzikich zwierząt **zachowaj od nich odpowiedni dystans**. Nie podchodź do nich i nie próbuj ich karmić.
18. Zwróć uwagę na to, żeby nie planować noclegu na trasie **przemieszczania się leśnych zwierząt** (charakterystyczne wąskie, wydeptane ścieżki).

19. W razie zagrożenia zdrowia znajdź **najbliższy słupek oddziałowy** i podaj osobom przyjmującym zgłoszenie numery, które są na nim widoczne.

20. Pamiętaj, że nie jesteś jedynym gościem lasu. **Zachowaj ciszę.**

21. Zapoznaj się ze **zasadami bezpiecznego i etycznego przebywania** na obszarze. Znajdziesz je wszystkie w plikach do pobrania na stronie internetowej Nadleśnictwa Czarnobór w zakładce „Turystyka” → „Regulaminy”.

22. W razie dodatkowych pytań, skontaktuj się z Nadleśnictwem Czarnobór

Dane kontaktowe:

- www.czarnobor.szczecinek.lasy.gov.pl/
- czarnobor@szczecinek.lasy.gov.pl





Formularz zgłoszenia noclegu w ramach Programu „Zanocuj w lesie” na terenie Nadleśnictwa Czarnobór

Dane osobowe	
Imię i nazwisko (osoba zgłaszająca noclegi)	
Telefon komórkowy	
Adres e-mail (na ten adres zostanie wysłana wiadomość dot. zezwolenia na nocleg)	
Dane nt. noclegów	
Liczba noclegów (daty)	
Liczba osób	
Planowane miejsce biwakowania (nazwa obszaru, lokalizacja)	
Zgoda na gromadzenie danych osobowych	<input type="checkbox"/> Wyrażam zgodę na przetwarzanie danych osobowych
Zapoznanie z regulaminem	<input type="checkbox"/> Zapoznałem się regulaminem obowiązującym na obszarze objętym programem „Zanocuj w lesie”

.....

Data i podpis osoby składającej formularz zgłoszeniowy



Formularz zgłoszenia noclegu w ramach Programu „Zanocuj w lesie” na terenie Nadleśnictwa Czarnobór

Klauzula Informacyjna o przetwarzaniu danych osobowych

W związku z realizacją wymogów Rozporządzenia Parlamentu Europejskiego i Rady (UE) 2016/679 z dnia 27 kwietnia 2016 r. w sprawie ochrony osób fizycznych w związku z przetwarzaniem danych osobowych i w sprawie swobodnego przepływu takich danych oraz uchylenia dyrektywy 95/46/WE (ogólne rozporządzenie o ochronie danych "RODO"), informujemy o zasadach przetwarzania Pani/Pana danych osobowych oraz o przysługujących Pani/Panu prawach z tym związanych. Poniższe zasady stosuje się począwszy od 25 maja 2018 roku.

Administrator danych osobowych

Administratorem Pani/Pana danych osobowych jest Nadleśnictwo CZARNOBÓR ul. Czarnobór 1, 78-400 Szczecinek. Może się Pani/Pan z nim skontaktować drogą elektroniczną na adres e-mail czarnobor@szczecinek.lasy.gov.pl, telefonicznie pod numerem 943743022 lub tradycyjną pocztą na adres wskazany powyżej.

Cele i podstawy przetwarzania

Pani/Pana dane osobowe będą przetwarzane odpowiednio:

1. w celu organizacji i przeprowadzenia programu „Zanocuj w lesie”, realizacji praw i obowiązków z nim związanych;

Dane te są przetwarzane wyłącznie w niezbędnym zakresie, uzasadnionym wyżej opisanym celem przetwarzania.

Podstawy prawne

Podstawami prawnymi przetwarzania danych osobowych przez jednostki organizacyjne PGL Lasy Państwowe są:

1. art. 6 ust. 1 lit. b RODO, zgodnie z którym przetwarzanie danych osobowych jest zgodne z prawem, jeżeli jest niezbędne do wykonania umowy, której stroną jest osoba, której dane dotyczą, lub do podjęcia działań na żądanie osoby, której dane dotyczą, przed zawarciem umowy;

2. art. 6 ust. 1 lit. c RODO, zgodnie z którym przetwarzanie danych osobowych jest zgodne z prawem, jeżeli jest niezbędne do wypełnienia obowiązku prawnego ciążącego na administratorze.

Odbiorcy danych

Do Pani/Pana danych, oprócz pracowników nadleśnictwa, mogą też mieć dostęp nasi podwykonawcy (podmioty przetwarzające), tj. firmy prawnicze, informatyczne oraz księgowo.

Okres przechowywania danych

Pana/Pani dane osobowe będą przechowywane od momentu ich pozyskania do czasu wniesienia sprzeciwu wobec ich przetwarzania przez Państwowe Gospodarstwo Leśne "Lasy Państwowe". Przechowujemy dane osobowe przez czas obowiązywania umowy zawartej z klientami, a także po jej zakończeniu w celach:

1. dochodzenia roszczeń w związku z wykonywaniem umowy,

2. wykonania obowiązków wynikających z przepisów prawa, w tym w szczególności rachunkowych i podatkowych,



Formularz zgłoszenia noclegu w ramach Programu „Zanocuj w lesie” na terenie Nadleśnictwa Czarnobór

3. zapobiegania nadużyciom i oszustwom,
4. statystycznych i archiwizacyjnych,

Przechowujemy dane osobowe również w celu rozliczalności tj. udowodnienia przestrzegania przepisów dotyczących przetwarzania danych osobowych przez okres, w którym Państwowe Gospodarstwo Leśne "Lasy Państwowe" zobowiązane jest do zachowania danych lub dokumentów je zawierających dla udokumentowania spełnienia wymagań prawnych i umożliwienia kontroli ich przez organy publiczne, Pana/Pani dane osobowe nie będą przekazywane do państwa trzeciego/organizacji międzynarodowej.

Prawa osób, których dane dotyczą

Zgodnie z RODO, przysługuje Pani/Panu:

1. prawo dostępu do swoich danych oraz otrzymania ich kopii;
2. prawo do sprostowania (poprawiania) swoich danych;
3. prawo do usunięcia danych, ograniczenia przetwarzania danych;
4. prawo wniesienia sprzeciwu wobec przetwarzania.
5. prawo do wniesienia skargi do organu nadzorczego
6. prawo do cofnięcia zgody w dowolnym momencie. Skorzystanie z prawa do cofnięcia zgody nie ma wpływu na przetwarzanie, które miało miejsce do momentu wycofania zgody.

Informacja o wymogu/dobrowolności podania danych

Podanie danych ma charakter dobrowolny, lecz niezbędny do realizacji celu czyli rejestracji w „Centralnej kartotece kontrahentów”, umożliwiającej realizację zakupów z wykorzystaniem portalu „e drewno.pl” oraz Portalu Leśno-Drzewnego. W przypadku niepodania danych nie będzie możliwa realizacja ww. celów.

Zautomatyzowane podejmowanie decyzji

Nie podejmujemy decyzji w sposób zautomatyzowany.

Dane pochodzące z rejestrów publicznych/przekazane przez Panią/Pana

Jednocześnie informujemy, mając na uwadze art. 13 RODO, że w przypadku gdy przekazał/-a Pan/Pani nam swoje dane, przetwarzamy je z uwagi na to, iż zostały one nam przekazane w zakresie niezbędnym do zawarcia/realizacji wyżej opisanych celów. Przekazane dane mogą zostać uzupełnione o dane pochodzące z publicznych rejestrów, o ile była taka konieczność, tj. odpowiednio z Centralnej Ewidencji

i Informacja o Działalności Gospodarczej Rzeczypospolitej Polskiej lub Krajowego Rejestru Sądowego. Dane te są przetwarzane w celach opisanych na wstępie, o ile posiadają walor danych osobowych, w zakresie niezbędnym, a podyktowanym wyżej opisanymi celami.

